

# 启航程 知冷暖 会表达

李若琳

(威海市统一路小学, 山东 威海 264200)

DOI: 10.12373/xdhjy.2022.01.4306

## 【课程标准】

根据《美术课程标准》要求, 四年级美术重在学习“观察、认识与理解线条、形状、色彩、空间、明暗、肌理等基本造型元素, 运用对称、均衡、重复、节奏、对比、变化、统一等形式原理进行造型活动, 增进想象力和创新意识。”在趣味学习中提高造型能力、审美能力、表达能力。本次分析立足课标, 以造型元素为单元重新梳理了课程, 将“色彩”这种感染力较强的元素作为主要内容, 开启新学期的航程。

## 【学情分析】

四年级学生在以往的学习中已经接触了用不同的绘画元素表达一些抽象的事物, 例如用变化的线条表现动和静, 用点线面表现节奏感。从三年级步入四年级, 学生的情感体验越来越丰富了, 要想在学习中实现与学生的有效交流, 学会表达至关重要。因此新学期需重点培养学生的表达能力, 包括语言文字表达和绘画表达两方面。在三年级和暑假学习的基础上, 本节课主要引导学生再次认识色彩, 把色彩作为一种语言, 用以表达暑期生活和上学期的感受。

## 【教学目标】

1. 观看郑州暴雨视频, 表达感受, 联想到用冷色表达暴雨的情景; 观看东京奥运会视频, 说出奥运会的代表色, 联想到暖色表达奥运精神, 了解色彩的冷暖是来源于感受和直观看到的色彩。

2. 联系全科“悦”读绘本《小蓝和小黄》, 创设色彩奥运会的情境, 以介绍运动员角色的形式认识冷色暖色; 体验闯关游戏, 通过对比色块区分冷暖色, 辨别作品的冷暖色调。

3. 欣赏农民画、木版年画, 结合画面说出冷暖对比强的色彩表达强烈的、喜庆的感受, 冷暖对比不强的色彩表达平和的感受; 以小组合作的形式体验撞色游戏, 语言表达能力和绘画表达能力得到提升。

4. 思政渗透点: 学生联系新闻片段, 感受生活, 交流热爱生活的情感, 走进东京奥运会和祖国自然风光, 传递爱国之情。

## 【教学评价】

1. 围绕郑州水灾、东京奥运会等事件展开交流, 根据学生所表达的观后感, 评价学生是否能够将色彩的冷暖与情绪的冷暖联系起来。达成目标 1

2. 结合《小蓝和小黄》绘本内容, 在色彩奥运会的情境中交流复习三原色的知识点, 评价学生是否熟识三原色。在情境中引出色彩的冷暖倾向性。通过闯关游戏对比色块, 评价学生是否能

区分各种色彩的冷暖倾向性。达成目标 2

3. 师生交流农民画、木版年画、教师作品的色彩特点, 通过分析作品评价学生是否能结合冷暖色的知识点说出绘画作品的表达的情感。达成目标 3

4. 分析学生作品的色彩和主题, 倾听小组交流创作思路, 评价学生是否对色彩表达产生兴趣, 是否在作品中或者语言表述中表达了对生活的热爱、对祖国的热爱。达成目标 4

## 【教学重难点】

重点: 重新认识色彩, 学会运用色彩表达感官感受和情绪; 系统地认识新学期的美术课程。

难点: 学生对绘画元素表达情感产生兴趣, 勇于创新, 大胆表达。

## 【教具准备】

教具: 多媒体课件、《小蓝和小黄》绘本、水彩笔、水彩纸

## 【学具准备】

水彩颜料、调色盘、水彩纸、水彩笔、针管、吸管、旧报纸

## 【教学过程】

### 一、启航程, 初见色彩

师: 嗨! 大家好, 恭喜同学们升入四年级, 很高兴能在本学年担任你们的美术老师。一个暑假未见, 同学们有没有增长新知识呢? 请在开学第一课的课堂上大胆表达, 把你的进步展示给老师和同学们吧!

师: 同学们关注暑期新闻了吗? 这个假期有两件大事给我们留下了深刻的印象, 今天让我们一起跟随视频来回顾暑假期间的大事。

师: 看了郑州暴雨的视频, 同学们有什么感受?

预设: 担忧、同情、焦急、难过……

【驱动性设问】大家看到了怎样的色彩? 除了这些词语, 结合美术学科想一想, 你会选择哪些色彩来表现郑州暴雨的情景。

预设回答: 棕色、蓝色、灰色、黑色

师: 同学们说出了多种偏冷的色彩, 说明这些冷色带给我们的感受与暴雨灾情带来的感受是相似的。你们有没有体会到感受和色彩之间的联系呢? 接下来一起走进东京奥运会去寻找不同的体验吧:

【驱动性设问】视频看完啦, 现在思考一下哪些色彩能表达奥运会赛场上的氛围?

预设回答: 红色、橙色

教师总结：蓝色、棕色会让我们联想到对郑州灾情的担忧之情，红色、橙色可以传达奥运会的奥运精神，由此可见：色彩是一种能表达情感的美术语言。

【设计意图】展示郑州水灾、东京奥运会两件大事带给学生较大的情绪波动，激发学生表达感受的欲望；合理设问引导学生集合色彩知识思考问题，了解色彩的冷暖倾向性与感受之间的联系。

【核心素养和习惯养成点】联系暑假中的大事，结合冷色暖色知识点交流感受，引导学生观看、思考，养成先观察、先思考，后表达的好习惯。

【学习评价】学生能分别说出符合郑州灾情主题、东京奥运会主题的色彩。

## 二、情境联想，区分色彩

### （一）二维世界见色彩

师：同学们从东京奥运会的赛场上发现了色彩可以表达情感。进入新学期，“色彩”是我们要重新认识、深入了解的一种绘画语言。今天我要带着大家进入另一个世界看一看，这个名字叫作二维世界，你们听说过吗？



图一 《小蓝和小黄》绘本图片 1

预设：画在纸上的世界就是二维世界，我们读过的绘本《小蓝和小黄》就记录了一个有趣的二维世界。

师：我们就从绘本《小蓝和小黄》出发，进入二维世界吧。在这个世界里，每一种颜色都是有生命的，他们很热爱自己的世界和生活。这些色彩也要模仿人类干一件大事儿，举办一场二维世界的奥运会。

师：项目最多的三名运动员是小红、小黄、小蓝，他们在三年级第一课《魔幻的色彩》中也出现过，同学们还记得吗？



图二 《小蓝和小黄》绘本图片 2

师：为了取得好成绩，他们三个还组成了一个团队，你们猜猜团队的名字是什么？

预设：三原色团队

### （二）奥运小队展个性

师：作为色彩，他们不仅有名字，有小团队，还有个性，每一种色彩都有自己的个性。你想拥有看懂色彩个性的能力吗？偷偷告诉你：进入二维世界，通过三个色彩奥运会的项目，就可以获得这种能力了。

【设计意图】通过体验情境回顾旧知识——三原色，引出新知识——色彩的个性（冷暖），运用一个语言创设一个学生未知的、与美术学科有关联的“世界”，激发学生的好奇心和求知欲。

【核心素养和习惯养成点】通过结合绘本创设情境，以师生问答的形式复习知识点，促成学生积极表达，准确表达知识点，养成主动表达、积极表达的习惯。

【学习评价】结合此教学环节说出以往课程或绘本中关于三原色的知识点。

项目一：师：请观看两段动画（播放《冰雪奇缘》和《火焰山》两段动画），区分哪个情景里的色彩是暖色，哪个情景里是冷色？

预设回答：《冰雪奇缘》中出现的蓝色是冷色；《火焰山》中出现的红色是暖色。

师：区分得很准确，恭喜大家获得第一个项目的奖牌。

项目二：师：下列三张图中有多个色块，你能按照色彩的冷暖给这些色块排序吗？请这位同学把相应的序号挪动到色块上完成排序（最冷的颜色标序号 1。）



图三 色彩构成——春夏秋冬

预设：学生按照色彩由冷到暖给色块排序。

师：你们的判断非常准确！恭喜大家又获得了一枚奖牌，真

棒!

项目三: 师: 此项目难度又提升了,大家要仔细观看,用心体验。这四幅图片分别表示春夏秋冬,请结合四个季节的气温冷暖想一想,哪个图片是夏,哪个是冬,把季节写在相应的图片下面吧。

预设: 学生观看图片后填写季节名称,从左到右依次是夏、春、冬、秋。

教师总结: 在闯关游戏中我们看到了性格不同的色彩,如蓝色、红色是倾向性比较明显的色彩,黄色、绿色、紫色是倾向性不明显的颜色,区分起来有一定的难度。如果区分再细致一些,比如绿色可以细分为黄绿、草绿、蓝绿,如果能将这些相近的颜色有层次地运用到画面中,你的作品会更加丰富。

【设计意图】项目一观看两段动画,结合动画区分冷暖色;项目二感受对比图片中的色块,学会区分一些倾向不明显的色彩;项目三对比四张绘画作品中的整体色调,感受作品的冷暖。

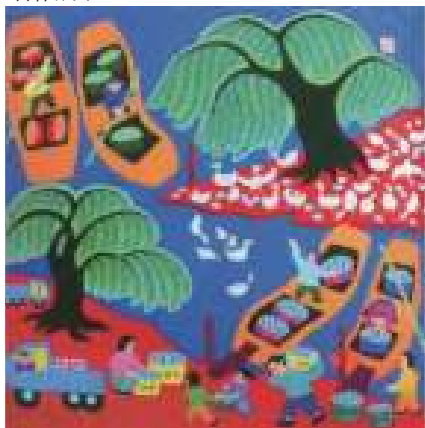
【核心素养和习惯养成点】提供紧扣知识点的图片资料,在闯关游戏中养成先观察、先思考,后表达的好习惯。

【学习评价】能根据图片准确区分色彩的冷暖;能辨别一幅完整作品的冷暖色调。

恭喜大家获得三枚奖牌,获得辨别色彩个性的能力。奖励你们欣赏两张有趣的民间作品。

### 三、赏析名作,表达色彩

#### (一) 名作展示



图四 《春江水暖》(农民画)现代



图五 《门神》(木版年画)

#### (二) 师生交流

【驱动性设问】师: 农民画《春江水暖》和版画《门神》两幅作品都包含鲜明的色彩,都有动人的故事,下面请各小组展开交流,根据看到的色彩联想作品表达了什么样的情感?

预设回答: 1组从《春江水暖》中看到了很纯的蓝色、红色、橙色,冷暖对比强,结合这些色彩我想到了农民捕鱼归来时喜悦的心情。

2组: 版画《门神》有蓝色、黄色、红色等,色彩鲜明,画面带给我愉快、热闹、喜庆的感受。

【设计意图】赏析名作,分析作品运用色彩表达情感的方法,能够用语言表述: 对比强烈的色彩表达起伏较大的情感和热闹、喜庆的情景;邻近的色彩起伏较缓的情感和静谧、温馨的情景。

【核心素养和习惯养成点】观察作品中的色彩搭配,说出作品中的色彩关系,培养学生的鉴赏能力和语言表达能力。

【学习评价】认真观察图片,大胆发言表达自己看到的画面内容。能够根据画面中色调特征,说出作品所表达的情感。

师: 在分析作品的过程中,各个小组都有突出的表现,那些从名作中挖掘出的新知识,标志着我们已经迈开了进入新学期新旅途的步伐,未来会有更多新奇的知识和挑战,接下来一起动手,为迎接新学期的挑战做准备吧。

### 四、合作探究,玩转色彩

#### (一) 撞色小游戏

小组之间展开观察交流,结合你们小组工具箱中的材料和工具想一想,你要用什么方法让色彩重现在纸上?

预设回答: 可以用针管抽取颜料,把颜料滴在纸上;用揉成团的旧报纸蘸取颜料,拓印在纸上;用水彩笔调和颜料,画在纸上……

师: 同学们说出了多种撞色方法,这些方法听起来既有趣味又有创意,我看到同学们已经摩拳擦掌、跃跃欲试了,接下来就和组内的小伙伴团结合作,完成一幅靓丽的色彩画吧。各小组动手之前要先商定选好作业要求。

#### (二) 游戏要求

A. 小组合作选择多种工具和色彩,用色彩表达步入新学期的感受。

B. 小组合作调配颜色,用水彩笔摆色块,排列变化的色块表达步入新学期的感受。

预设: 各小组选定主题,围绕主题进行创作

3. 展示评价: 将各小组完成的作品张贴在展板上进行展示。从色彩表达感受的准确性,色彩的对比度,色彩的层次等评价各个小组完成的作品。

师: 从同学们的作品中,我看到了缤纷的、靓丽的、朝气蓬勃的色彩,感受到了你们对新学期新航程的期待、好奇和热情。你们都是用色高手,表现出来的画面十分活泼有趣。

【设计意图】通过体验撞色游戏练习，学生放松心情，大胆想象，增进创作兴趣。以小组活动的形式展开，体验合作学习的乐趣，增强合作意识。

【核心素养和习惯养成点】小组合作设计一幅作品的色彩搭配，相互交流表达自己的想法，培养学生的表达能力、合作能力。

【学习评价】选用的色彩和要表现的主题相符合，色彩搭配美观，小组合作分工有序，小组成员表达清晰流畅。

漫步色彩世界：



图六 自然风光摄影作品

这些多变的色彩是怎么来的？色彩还有哪些功能？它们能不能被复制到纸上？在本学期的美术课上，我们将一步步揭开色彩

## 五、梳理教材，揭秘色彩

师：今天我们观看、分析了许多二维世界的色彩，有图片上的、绘本上的、绘画作品上的……它们都是纯度很高的颜色，有的没被调和过，如红、黄、蓝；有的经过了简单的调和，如绿、紫、橙。然而色彩的变化远远不止这些。请同学们观看视频，跟着风和云彩漫步，看看大自然中丰富多变的色彩吧。

的神秘面纱。

师：下面通过思维导图看一下色彩单元将要进行哪些课程？



图七 鲁教版四年级美术上册教材梳理思维导图

师：在新的学期重新认识色彩是一段有趣的航程，《色彩的冷与暖》《画家的调色板》和《彩墨世界》是航程中“参观”色彩的重要景点。当然，除了色彩还能“参观”点线面、肌理等等。

希望同学们在新学期的航程中大胆探索，勇于表达，快乐学习，健康成长。

本节课就到这里，同学们再见！